



GRAVADORES  
**v-rec**

## GRAVADOR V-REC MULTI



## LISTA DE ILUSTRAÇÕES

Figura 1 - Visão frontal e traseira da interface digital.....	6
Figura 2 - Padrões de instalação.....	8
Figura 3 - Passo 1: configuração inicial.....	9
Figura 4 - Configuração dos parâmetros de rede.....	10
Figura 5 - Configurar o modo de operação.....	11
Figura 6 - Requisitos de servidor.....	14
Figura 7 - Interface digital de gravação: tela inicial.....	14
Figura 8 - Interface digital de gravação: tela inicial minimizada.....	15
Figura 9 - Detalhes da gravação.....	15
Figura 10 - Tela para alterar as configurações da instalação.....	15
Figura 11 - Guia Execução.....	16
Figura 12 - Guia Identificação.....	17
Figura 13 - Guia Arquivos de Áudio.....	17
Figura 14 - Guia Opções Avançadas.....	18
Figura 15 - Guia Sobre o Sistema.....	19
Figura 16 - Alterar senha.....	19
Figura 17 - Acessar a tela de cadastro de usuários.....	20
Figura 18 - Perfil de acessos.....	20
Figura 19 - Grupos de ramais.....	21
Figura 20 - Cadastrar usuário.....	21
Figura 21 - Ao executar o VRec Player pela primeira vez.....	23
Figura 22 - Acessando o VRecPlayer.....	23
Figura 23 - Alterar senha de acesso.....	23
Figura 24 - Pesquisar gravações.....	24
Figura 25 - Reproduzir arquivo de áudio.....	24
Figura 26 - Opções após pesquisar as gravações.....	25
Figura 27 - Tipos de relatórios.....	27
Figura 28 - Ao executar o VRecMonitor pela primeira vez.....	27
Figura 29 - Acessando o VRecPlayer.....	28
Figura 30 - Alterar senha de acesso.....	28
Figura 31 - Tela de monitoria on-line.....	28
Figura 32 - Resumo da utilização do ramal.....	29
Figura 33 - Monitoria em tempo real.....	29
Figura 34 - Legendas.....	30
Figura 35 - Ao executar o VRecBurner pela primeira vez.....	30
Figura 36 - Acessando o VRecBurner.....	30
Figura 37 - Alterar senha de acesso.....	31
Figura 38 - Tela Backup em DVD.....	31
Figura 39 - Formas para selecionar arquivos.....	33
Figura 40 - Geração de ISO.....	33
Figura 41 - Progresso da gravação.....	33

## SUMÁRIO

<b>1. APRESENTAÇÃO .....</b>	<b>4</b>
<b>2. INTERFACE DIGITAL DE GRAVAÇÃO .....</b>	<b>5</b>
2.1 CONTEÚDO DA CAIXA .....	6
2.2 INTERFACE DIGITAL .....	6
2.2.1 Conexão física da interface .....	7
2.2.2 Restaurar a configuração padrão .....	12
<b>3. SOFTWARE VREC MULTI .....</b>	<b>13</b>
3.1 INSTALAÇÃO .....	14
3.2 UTILIZAÇÃO .....	14
3.2.1 Guia Execução.....	16
3.2.2 Guia Identificação .....	16
3.2.3 Guia Arquivos de Áudio .....	17
3.2.4 Guia Opções Avançadas.....	18
3.2.5 Guia Sobre o Sistema .....	19
3.2.6 Alterar senha do Administrador .....	19
3.2.7 Acessar a tela de cadastro de usuários .....	19
3.2.8 Criar perfil de acessos .....	20
3.2.9 Criar grupos de ramais .....	21
3.2.10 Cadastrar usuário.....	21
<b>4. SOFTWARE VRECPLAYER, VRECMONITOR E VRECBURNER .....</b>	<b>22</b>
4.1 UTILIZAÇÃO DO VRECPLAYER .....	23
4.1.1 Alterar senha padrão.....	23
4.1.2 Pesquisar gravações.....	24
4.1.3 Gerar relatório .....	25
4.2 UTILIZAÇÃO DO VREC MULTI – MONITOR .....	27
4.2.1 Alterar senha padrão.....	28
4.2.2 Monitoria on-line.....	28
4.3 UTILIZAÇÃO DO VREC MULTI – BURNER.....	30
4.3.1 Alterar senha padrão.....	31
4.3.2 Backup em DVD .....	31

# 1

## Apresentação

Parabéns por adquirir o VRec Multi. Este produto foi desenvolvido com o que há de mais atual em tecnologia, a fim de assegurar a melhor qualidade possível e atingir a satisfação de nossos clientes.

O VRec Multi é composto pelo módulo que efetua as gravações e por ferramentas adicionais para pesquisar gravações, monitorar ramais e efetuar cópias de segurança de suas gravações.

O módulo de gravação do VRec Multi pode ser instalado em um computador da sua rede (desde que respeite os requisitos de servidor). A interface digital de gravação digitaliza o áudio e envia para o software de gravação através da sua rede TCP/UDP.

As ferramentas adicionais (VRecPlayer, VRecMonitor e VRecBurner) também podem ser instaladas em um computador da rede (desde que respeite os requisitos de servidor).

Desenvolvido para rodar em ambiente Windows, necessita de sistema operacional Windows 7 ou superior (32 ou 64 bits).

2

---

## Interface Digital de Gravação

Aprenda neste capítulo sobre os elementos que compõem a Interface Digital de Gravação, a descrição de cada um deles, bem como a configuração inicial da interface.

## 2.1 CONTEÚDO DA CAIXA

- a) Interface digital de gravação.
- b) Fonte 5V 1A bivolt (110/220v).
- c) CD de Instalação.
- d) Cabo ethernet (de rede).

## 2.2 INTERFACE DIGITAL

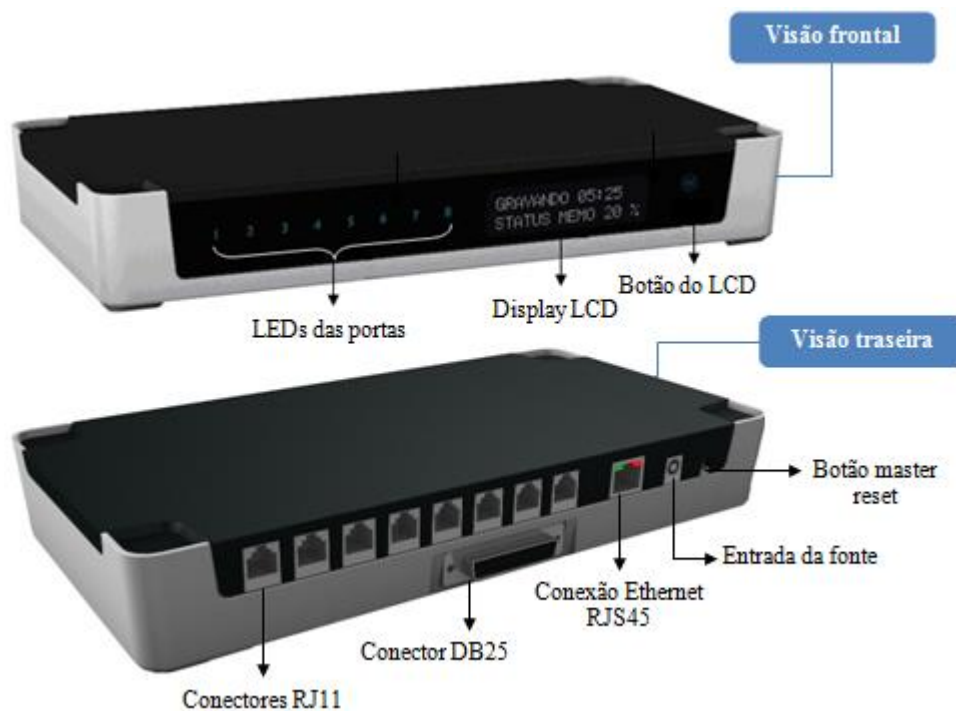


Figura 1 - Visão frontal e traseira da interface digital.

Veja a seguir a descrição dos componentes da interface digital de gravação:

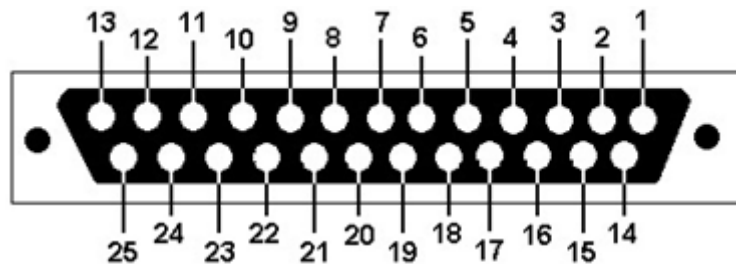
LEDs das portas	
Sinaliza o “status” atual de cada porta:	
Cores	Significado
Verde	Telefone no gancho (aguardando).
Vermelho	Telefone fora do gancho (gravando).
Laranja	Leds verde e vermelho acessos simultaneamente indicam ausência de linha.
Apagado	Placa de expansão não conectada.
Display LCD	
Mostra informações do equipamento (IP, porta, data, hora, etc).	
Botão do LCD	
Pressione para mostrar as informações do equipamento no LCD.	

### Conectores RJ11

Conectores numerados de 1 a 8 onde devem ser conectadas as linhas/ramais a serem gravados.

### Conector DB25

Opcionalmente ao conector RJ11, pode ser utilizado para conectar as linhas a serem gravadas, utilizando-se um cabo único com 16 vias (8 pares). Veja no esquema abaixo como conectar as linhas/ramais:



Porta 1 = Pinos 1 e 14  
Porta 2 = Pinos 3 e 16  
Porta 3 = Pinos 5 e 18  
Porta 4 = Pinos 7 e 20

Porta 5 = Pinos 9 e 22  
Porta 6 = Pinos 10 e 23  
Porta 7 = Pinos 11 e 24  
Porta 8 = Pinos 12 e 25

### Conexão Ethernet RJ45

Utilize para conectar a interface ao switch ou diretamente a placa de rede do computador que vai gravar as ligações.

### Entrada da fonte

Entrada da fonte de alimentação. (5V, 1A, 110 ou 220 V).

### Botão master reset

Pressione este botão por 10 segundos para restaurar as configurações originais de fábrica.

## 2.2.1 Conexão física da interface

A conexão física da interface é relativamente simples:

**Passo 1** - Encaixe o conector P4 da fonte de alimentação na interface digital (entrada para fonte) e ligue a fonte de alimentação na tomada (110V ou 220V).

**Passo 2** - Conecte as extensões das linhas ou ramais que devem ser gravados nos respectivos conectores RJ11 da interface digital. Opcionalmente pode ser utilizado o conector DB25.

**Passo 3** - Conecte o cabo de rede fornecido à placa de rede do computador e a outra extremidade do cabo na porta Ethernet RJ45 da interface digital.

Se a instalação possuir mais de uma interface, é possível conectar as diversas interfaces em um switch exclusivo para gravação e esse switch conectado em uma placa de rede no computador, conforme pode ser visto no exemplo 2.

Veja a seguir alguns exemplos de padrões de instalação:

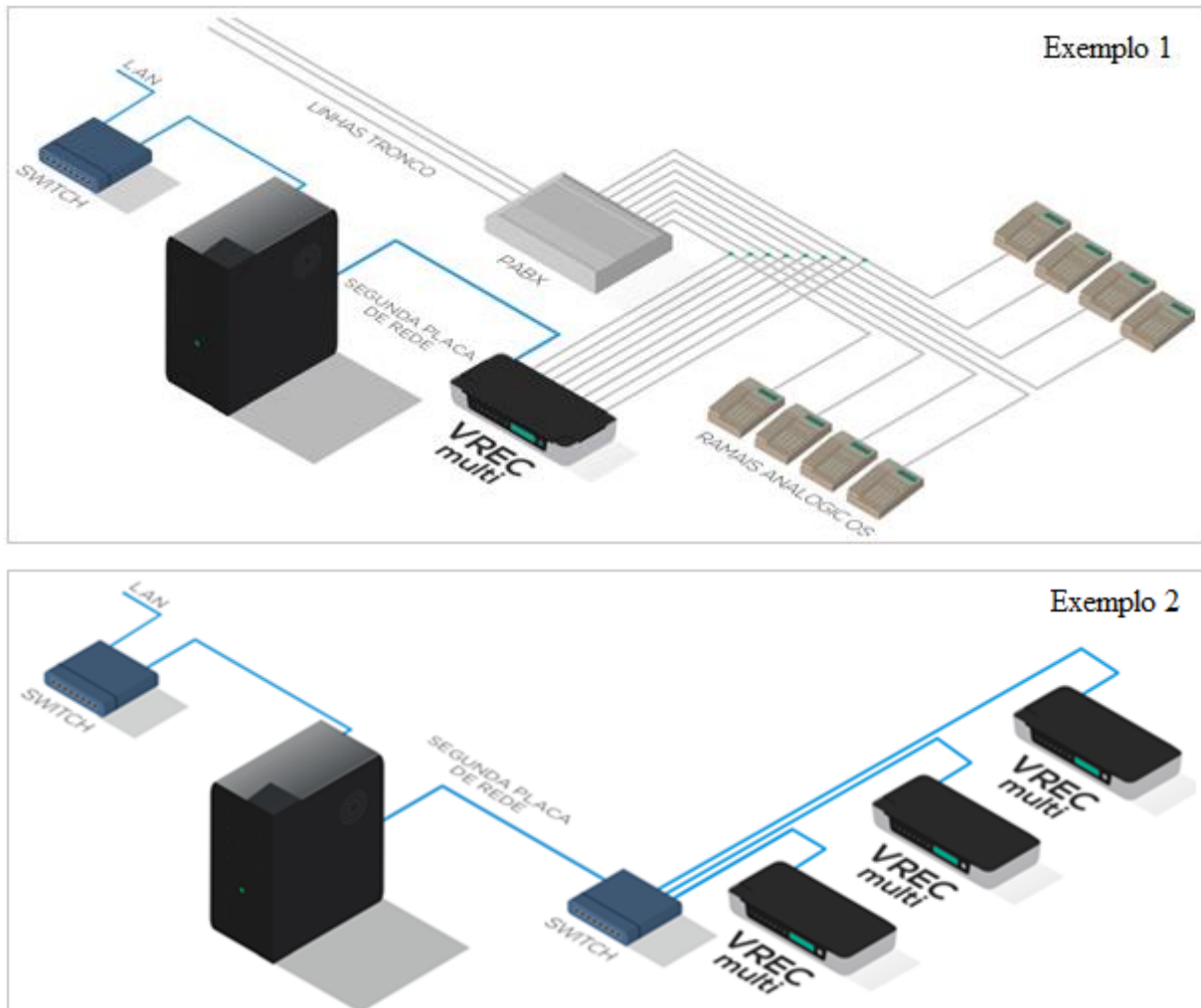


Figura 2 - Padrões de instalação.

A comunicação entre a interface digital e o computador que está efetuando a gravação dos arquivos de áudio ocorre via TCP/UDP. Caso haja perda de comunicação entre a interface e o software, ocorrerá um alarme na interface (leds piscando e a mensagem “Sem conexão cliente” será apresentada no LCD) e no software a mensagem “Sem conexão com a interface digital” será apresentada.



## 2.3 CONFIGURAÇÃO INICIAL

A Interface Digital de Gravação vem configurada de fábrica com o IP 192.168.0.100.



A placa de rede do seu computador deve estar na mesma cadeia de IP, ou seja, deve ter o IP 192.168.0.nnn, onde nnn é um número de 1 a 255 e diferente de 100.

**Passo 1** - Execute seu navegador web e digite o seguinte endereço: **http://192.168.0.100**. Clique em "Login" e informe o usuário (**admin**) e senha de acesso (**12345678**). Feito isso, uma tela contendo as guias Info (contém informações sobre a interface digital), Rede, Gravador e Senha deverá ser mostrada. Observe a seguir:

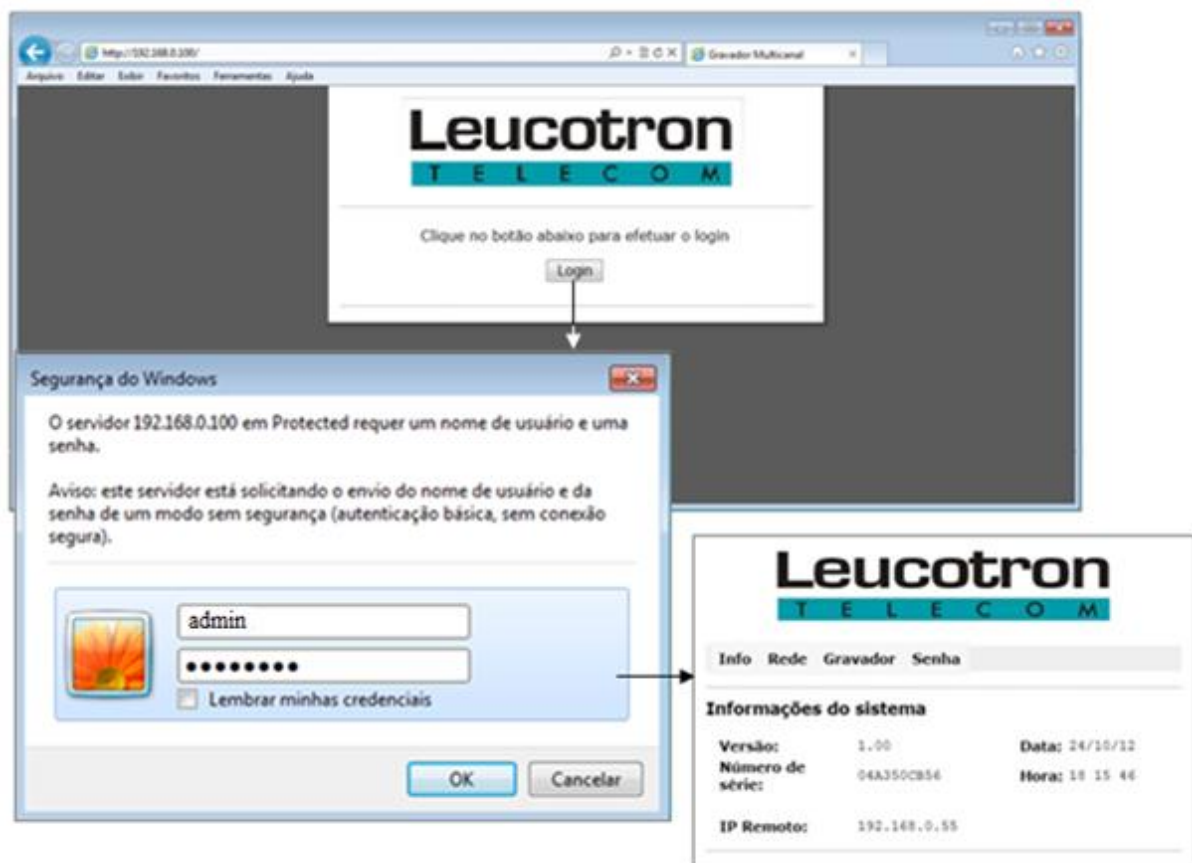


Figura 3 - Passo 1: configuração inicial.

**Passo 2** - Configure os parâmetros de rede. Tenha o cuidado para informá-los corretamente, pois caso estejam incorretos haverá perda da conexão. Clique na guia "Rede" e preencha os campos:

Leucotron  
T E L E C O M

Info Rede Gravador Senha

Rede

**ATENÇÃO:** Parâmetros incorretos causam a perda de conexão!

**Parâmetros Servidor**

MAC: 00 04 A3 50 C8 56

Hostname: GRAVADOR

Porta UDP: 50030

Endereço IP: 192.168.0.100

Máscara: 255.255.255.0

Gateway: 192.168.0.1

DNS Primário: 8.8.8.8

DNS Secundário: 8.8.4.4

**Parâmetros Cliente**

Porta UDP: 50031

Endereço IP: 0.0.0.0

Atualizar

#### Hostname

Informe um nome para a interface. O nome que for informado servirá para permitir acesso à configuração. Na imagem acima o hostname informado é GRAVADOR. Desta forma é possível acessar as configurações da interface digitando no navegador <http://gravador>. Informe nomes diferentes caso instale mais de um VREC Multi.

#### Porta UDP e Endereço IP

A comunicação e envio do áudio para o software de gravação é feito pela porta UDP da sua rede. A porta padrão é a 50030. Selecione o endereço IP e a porta UDP de sua preferência para a interface digital. O IP e a porta configurados na interface digital podem ser visualizados no display LCD no painel frontal da interface digital.

#### Máscara, Gateway, DNS Primário e DNS Secundário

Informe nestes parâmetros as configurações da sua rede.

#### Parâmetros cliente - Porta UDP e Endereço IP

Este é um recurso de segurança. Se um endereço IP for informado, somente esse IP estará autorizado a conectar-se na interface digital e receber os pacotes de áudio. Se for informado o endereço 0.0.0.0, qualquer IP estará habilitado a conectar-se com a interface digital e receber os pacotes de áudio. É necessário definir também a porta UDP. A porta padrão é a 50031.

Figura 4 - Configuração dos parâmetros de rede.

**Passo 3** - Configure o modo de operação do gravador. Clique na guia "Gravador". Essa guia contém informações do modo de operação de cada porta da interface digital.



#### Data e Hora

A interface digital possui um relógio e calendário internos. É possível configurar o software de gravação para utilizar-se do relógio da interface e não do PC, permitindo assim mais segurança nas gravações.

#### Canal 1 a Canal 8

Informe para cada um dos oito canais, o modo de operação das portas. Os modos possíveis são:

Automático	Ao retirar o fone do gancho, inicia a gravação. Ao recolocar o fone no gancho, encerra a gravação.
Manual	Durante uma ligação, tecele asterisco (*) para iniciar a gravação. Outro asterisco encerra a gravação ou recolocar o fone no gancho.
Integração	Este módulo permite que um software de terceiros comande o início e o término da gravação. Entre em contato para mais informações sobre integração.
Ruído	Este modo enviará ininterruptamente o áudio do canal. Uma configuração no software de gravação permitirá definir o nível de ruído para iniciar e parar a gravação.

Figura 5 - Configurar o modo de operação.

**Passo 4** - Para que as alterações sejam gravadas, clique em "Atualizar". A interface digital será reinicializada com os novos parâmetros informados.

Sempre que a interface de gravação apresentar no display LCD a mensagem “Sem conexão cliente” e os leds das portas estiverem piscando, significa que nenhum software está conectado à interface e, conseqüentemente, nenhum arquivo de áudio está sendo gerado.

Assim que o módulo de gravação for executado e a conexão for efetuada, o display LCD apresentará: “LEUCOTRON” – “V R E C Multi ” e os leds não estarão mais piscando.

### 2.2.2 Restaurar a configuração padrão

No painel traseiro está localizado o botão “Master Reset”. Pressione-o por 10 segundos para restaurar a configuração padrão:

#### Parâmetros do servidor

Hostname: GRAVADOR  
Porta UDP: 50030  
Endereço IP: 192.168.0.100  
Máscara: 255.255.255.0  
Gateway: 192.168.0.1  
DNS Primário: 8.8.8.8  
DNS Secundário: 8.8.4.4

#### Parâmetros do cliente

Porta UDP: 50031  
Endereço IP: 0.0.0.0

3

---

## Software VRec Multi

Aprenda neste capítulo como instalar o software do VRec Multi e utilizá-lo.

### 3.1 INSTALAÇÃO

Observe abaixo os requisitos de servidor para o VRec Multi:

VRecMulti		Requisitos de servidor			
Canais	Bases	Processador	Memória RAM	HD	Sistema operacional
8	1	i3	4 Gb	1Gb = 155 K horas	Windows 7,8,10, Windows Server
24	3	i3	8 Gb	1 Gb = 155 K horas	Windows 7,8,10, Windows Server
64	8	i5	8 Gb	1 Gb = 155 K horas	Windows 7,8,10, Windows Server
128	16	i5	16 Gb	1 Gb = 155 K horas	Windows 7,8,10, Windows Server
256	32	i7	16 Gb	1 Gb = 155 K horas	Windows 7,8,10, Windows Server

Figura 6 - Requisitos de servidor.

O software de gravação poderá ser instalado no computador da sua rede se a interface estiver conectada no switch. Se a interface estiver conectada diretamente na placa de rede, o software deverá ser instalado nesse mesmo computador. Insira o CD de instalação na unidade de CD do seu computador e siga as instruções durante o processo de instalação.



Recomenda-se instalar o VRec Multi no mesmo switch que o computador.

### 3.2 UTILIZAÇÃO

Depois de finalizada a instalação, clique com o botão direito do mouse sobre o ícone de acesso ao VRec Multi e em "Executar como administrador". A tela a seguir será apresentada:

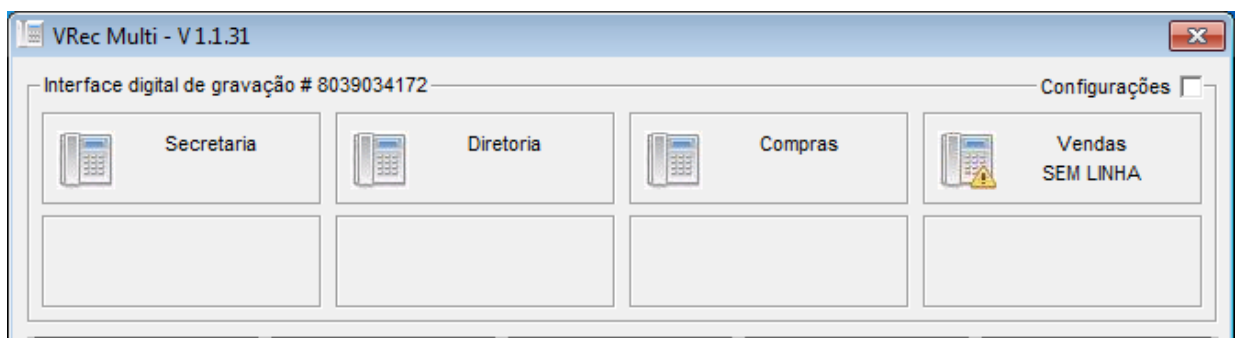


Figura 7 - Interface digital de gravação: tela inicial.

Essa tela apresenta a situação de cada porta da interface digital. Esse módulo também permite configurar todos os recursos do seu VRec Multi.

Um “duplo-clique” na barra superior da janela, minimiza a tela conforme pode ser visto na figura abaixo. Outro “duplo-clique” na barra superior retorna a janela ao tamanho original.

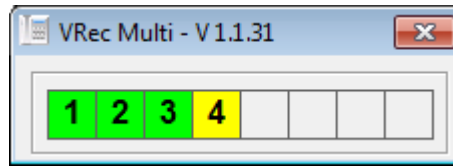


Figura 8 - Interface digital de gravação: tela inicial minimizada

Quando a porta estiver em gravação o ícone muda, indicando se é uma ligação iniciada ou recebida. Um clique sobre o ícone mostra detalhes da gravação, conforme mostra a seguinte imagem:

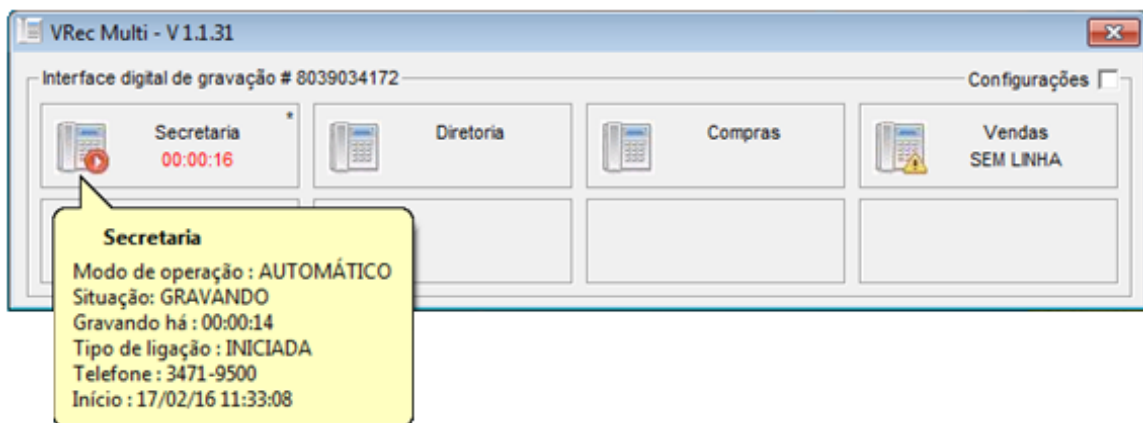


Figura 9 - Detalhes da gravação.

Clique, no canto superior direito da tela, na caixa “Configurações”. A tela será redimensionada e cinco guias serão apresentadas para permitir que se altere as configurações da instalação.

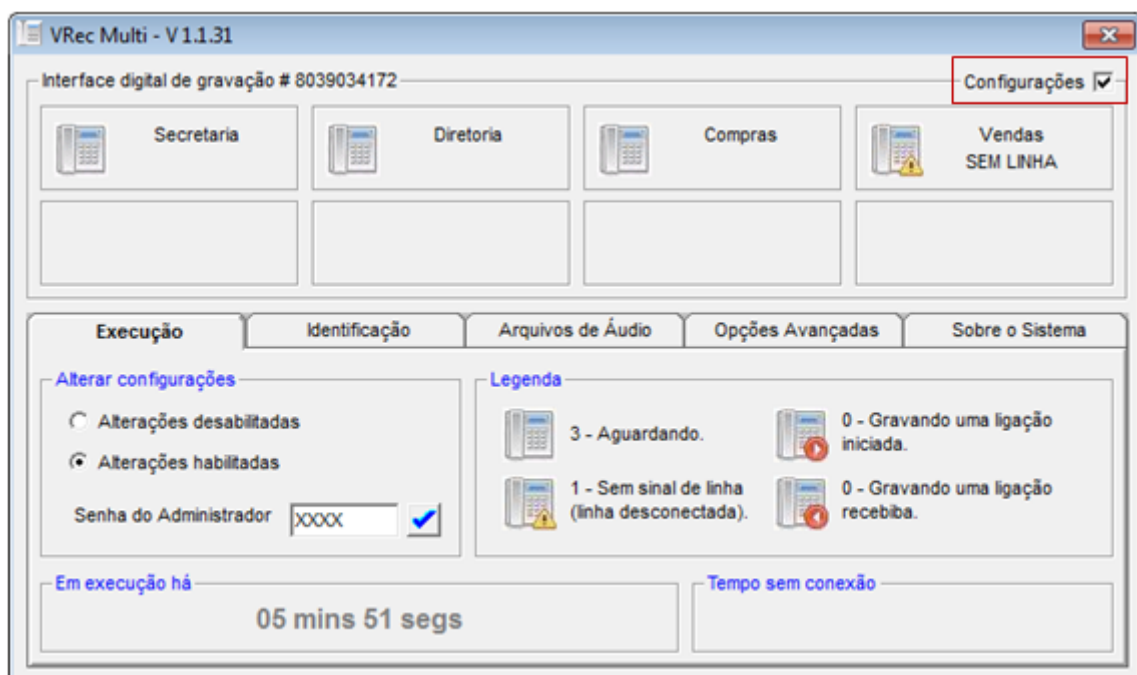


Figura 10 - Tela para alterar as configurações da instalação.



Ao desmarcar a caixa “Configurações” as guias para configuração ficarão invisíveis. A partir deste momento, todas as alterações foram gravadas e aplicadas, ou seja, não é necessário reiniciar o programa para que qualquer alteração feita passe a vigorar.

### 3.2.1 Guia Execução

Inicialmente, as guias que permitem alteração nas configurações do sistema estão desabilitadas. Clique em “Alterações habilitadas” e a seguir, informe a senha. A senha padrão é **1234**. Depois de informar a senha, as alterações estarão habilitadas até que seja clicado em “Alterações desabilitadas” ou o programa seja reiniciado.

#### Legenda

Esta caixa informa a quantidade de portas e as suas respectivas situações no momento.

#### Em execução há e Tempo sem conexão

Esta caixa informa o tempo de execução. Caso haja alguma desconexão entre o programa e a interface digital, o tempo será registrado na caixa "Tempo sem conexão".

Figura 11 - Guia Execução.

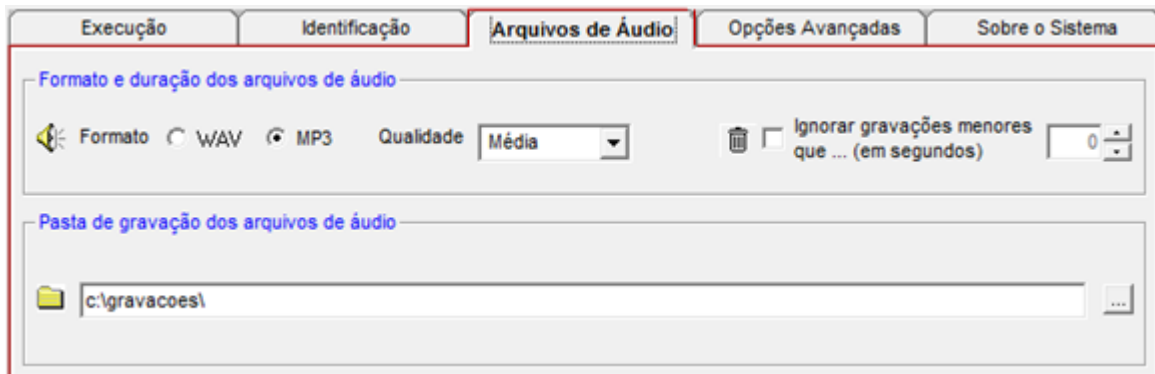
### 3.2.2 Guia Identificação



<b>Local (este computador)</b>
Esta caixa permite selecionar o número do IP (caso haja mais de uma placa de rede) e permite que seja informada a porta UDP de comunicação.
<b>Remoto (interface de gravação)</b>
Esta caixa permite que seja informado o número do IP e a porta UDP para conexão com a interface digital.
<b>Identificação das Portas</b>
Esta caixa permite que seja informado um nome para cada uma das oito portas da interface. Esse nome será usado para identificar a linha ou ramal que gerou a gravação.

Figura 12 - Guia Identificação.

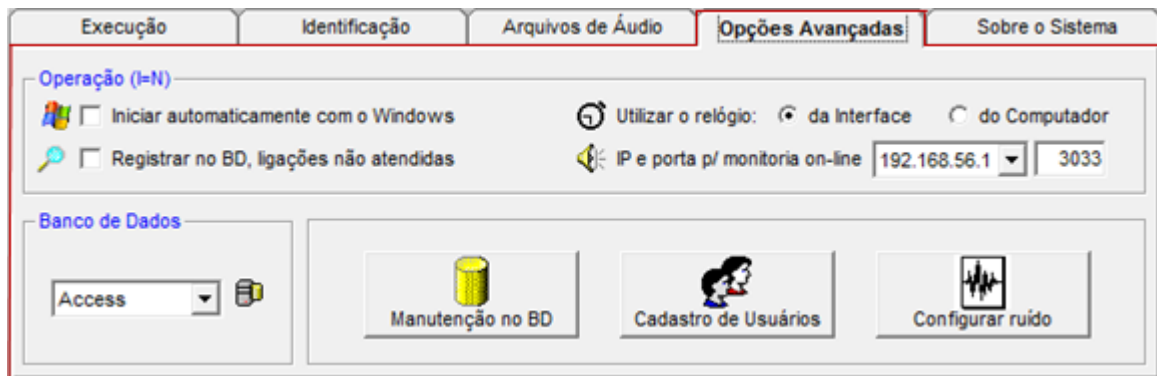
### 3.2.3 Guia Arquivos de Áudio



<b>Formato de duração dos arquivos de áudio</b>								
Nesta caixa é possível selecionar o formato que os arquivos de áudio serão gerados (WAV ou MP3). Se o formato escolhido for MP3, também é possível configurar a qualidade (alta, média ou baixa). Quanto melhor a qualidade, maior o arquivo:								
<table border="1"> <thead> <tr> <th></th> <th>Qualidade alta</th> <th>Qualidade média</th> <th>Qualidade baixa</th> </tr> </thead> <tbody> <tr> <th>Tamanho</th> <td>4 Kb x s</td> <td>2 Kb x s</td> <td>1 Kb x s</td> </tr> </tbody> </table>		Qualidade alta	Qualidade média	Qualidade baixa	Tamanho	4 Kb x s	2 Kb x s	1 Kb x s
	Qualidade alta	Qualidade média	Qualidade baixa					
Tamanho	4 Kb x s	2 Kb x s	1 Kb x s					
Também é possível ignorar (excluir) gravações que não atingiram um determinado tempo (em segundos).								
<b>Pasta de gravação de arquivos de áudio</b>								
Nesta caixa é possível selecionar a pasta onde os arquivos de áudio serão gerados. Dentro desta pasta, o sistema irá criar uma pasta para cada dia, onde serão armazenadas as gravações deste dia, no formato DDMMAAAA (dia, mês e ano). Também é possível informar um caminho de rede (\\computador\pasta).								

Figura 13 - Guia Arquivos de Áudio.

### 3.2.4 Guia Opções Avançadas



Operação (I= N)
<p style="text-align: center;"><b>Iniciar automaticamente com o Windows</b></p>
<p>Selecionar para que o programa inicie automaticamente quando o Windows iniciar. A partir do Windows 7 é necessário executar o Configurador como Administrador, pois essa opção escreve no registro do Windows. Mais detalhes no tópico "<a href="#">Utilização</a>".</p>
<p style="text-align: center;"><b>Registrar no BD, ligações não atendidas</b></p>
<p>Selecionar para que o software registre no banco de dados que uma ligação foi recebida e não atendida (requer serviços de identificação de chamadas habilitado).</p>
<p style="text-align: center;"><b>Utilizar o relógio do computador ou da interface</b></p>
<p>O registro da data e hora de uma ligação pode ser feito utilizando o relógio do computador ou o relógio da interface. Utilizar o relógio da interface aumenta a segurança do sistema.</p>
<p style="text-align: center;"><b>IP e porta para monitoria on-line</b></p>
<p>O software de monitoramento on-line (VRecMonitor) envia pela rede, o áudio em tempo real de uma ligação. Configure por qual IP e qual porta TCP o áudio deverá ser enviado.</p>
Banco de Dados
<p>Nesta caixa é possível selecionar qual banco de dados será utilizado pelo sistema: Access, MS SQL Server ou MySQL. Para os bancos MS SQL Server ou MySQL é necessário informar os parâmetros de conexão: host, nome do banco, usuário e senha.</p>
<p style="text-align: center;"><b>Manutenção no BD</b></p>
<p>Permite recriar os registros das gravações no banco de dados, a partir dos arquivos de áudio. Este procedimento depois de iniciado não deve ser interrompido.</p>
<p style="text-align: center;"><b>Cadastro de usuários</b></p>
<p>Este botão permite acessar a manutenção do cadastro de usuários do sistema.</p>
<p style="text-align: center;"><b>Configurar ruído</b></p>
<p>Permite configurar o nível de ruído para as portas configuradas como ruído, na interface digital. (Gravação por ruído normalmente é utilizada para gravar o monofone de ramais digitais. Isto é uma adaptação e pode não funcionar satisfatoriamente).</p>

Figura 14 - Guia Opções Avançadas.

### 3.2.5 Guia Sobre o Sistema

Esta guia fornece o número da versão em execução, além de informar o telefone e email para suporte.



Figura 15 - Guia Sobre o Sistema.

### 3.2.6 Alterar senha do Administrador

Para alterar a senha do Administrador, basta acessar a guia "Execução", clicar em "Alterações habilitadas" e em "Alterar senha do Administrador". Informe uma nova senha e confirme-a.

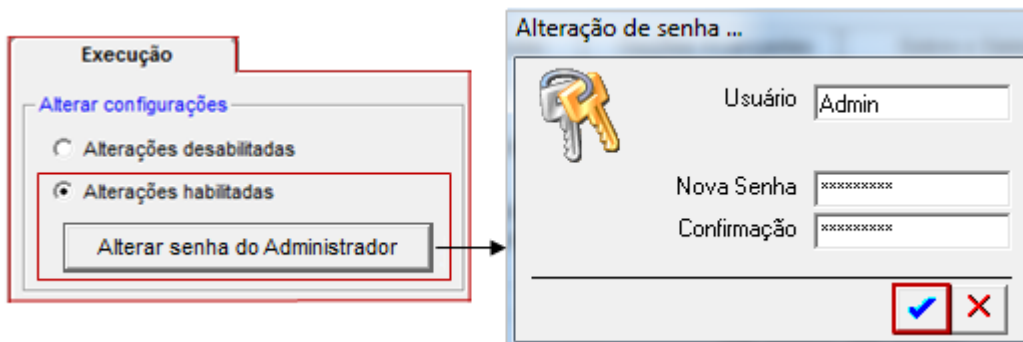


Figura 16 - Alterar senha.

### 3.2.7 Acessar a tela de cadastro de usuários

Para cadastrar um usuário acesse a guia "[Opções Avançadas](#)". Feito isso, clique em "Cadastro de usuário". A tela que será apresentada contém as guias: perfil de acesso, grupos de ramais e usuários.

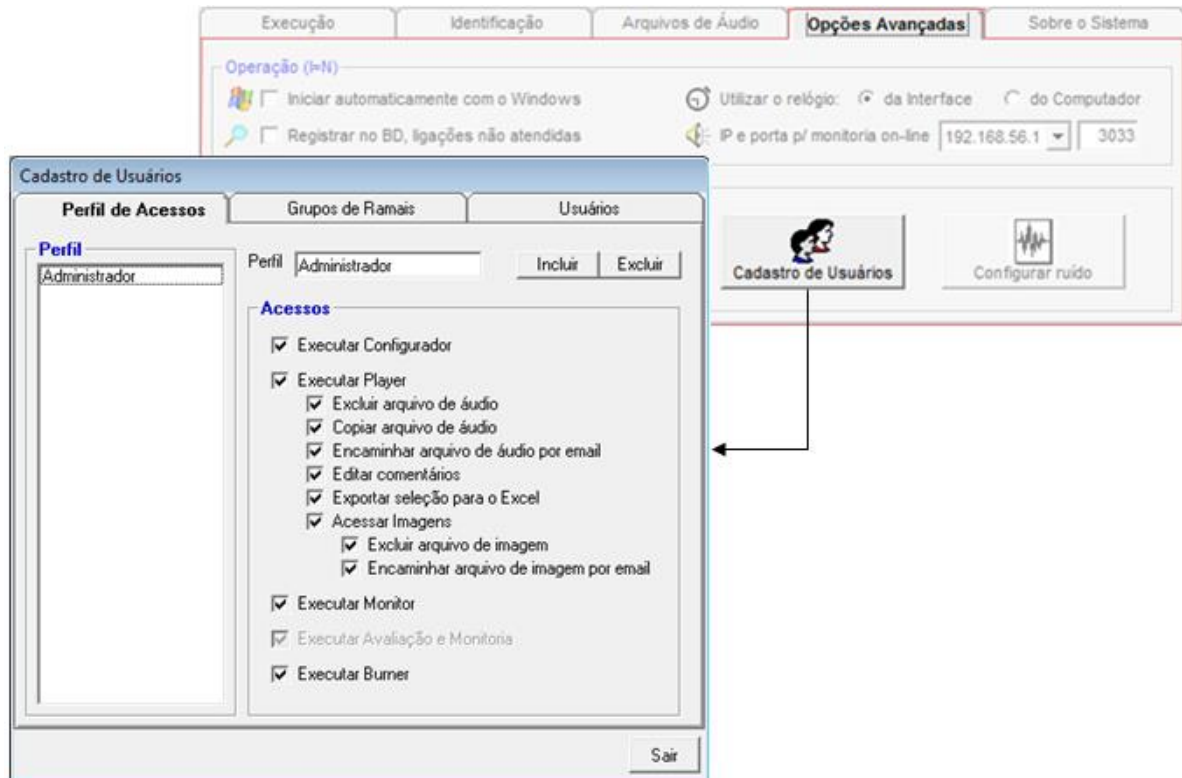


Figura 17 - Acessar a tela de cadastro de usuários.

### 3.2.8 Criar perfil de acessos

Um “perfil de acessos” são as permissões que os usuários terão para operar o sistema. Quando um usuário for cadastrado, um perfil de acesso deverá ser associado a ele. Para configurar acesse a tela de "[Cadastro de Usuários](#)" e depois clique na guia "Perfil de Acessos".

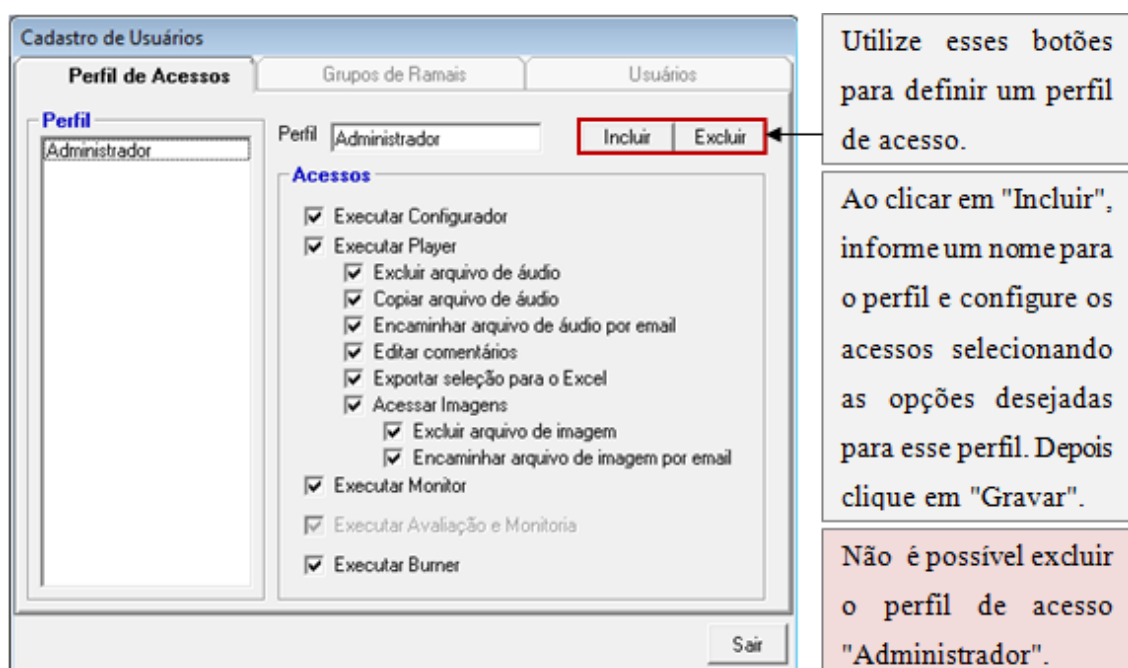


Figura 18 - Perfil de acessos.

### 3.2.9 Criar grupos de ramais

Quando um usuário for cadastrado, um grupo de ramais deverá ser associado a ele, assim esse usuário somente terá acesso aos ramais do seu grupo.

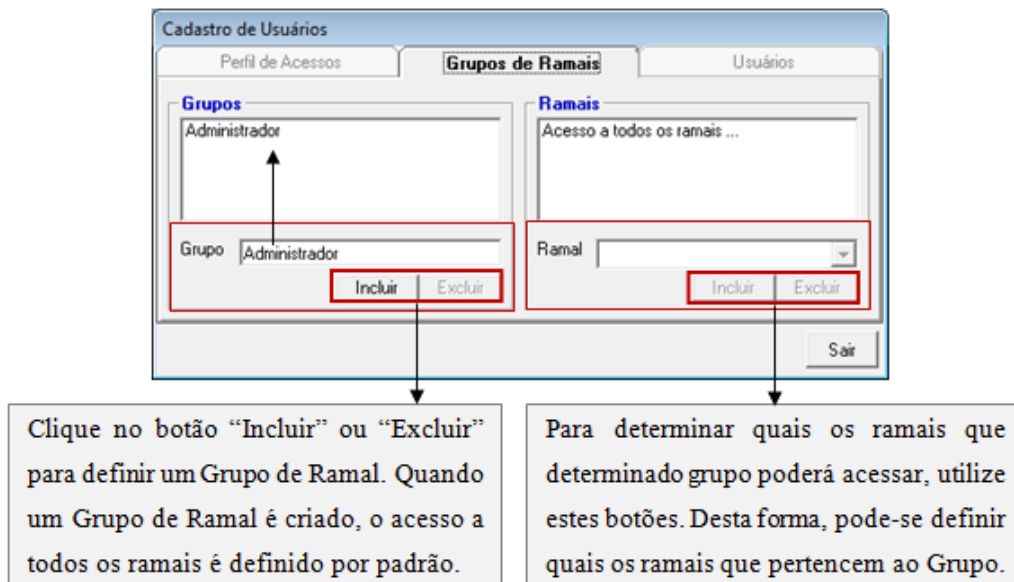


Figura 19 - Grupos de ramais.

### 3.2.10 Cadastrar usuário

Para cadastrar um usuário ou excluí-lo, clique na guia "Usuários". Informe o nome do usuário, seu login (nome abreviado para identificação) e sua senha. Defina também o “[Perfil de Acesso](#)” e o “[Grupo de Ramal](#)”. Finalmente, informe a quantidade de dias de validade da senha. Ao final deste período o sistema irá obrigar a alteração da senha. Informe “zero” dias, para que a senha nunca expire. Veja um exemplo na figura abaixo:

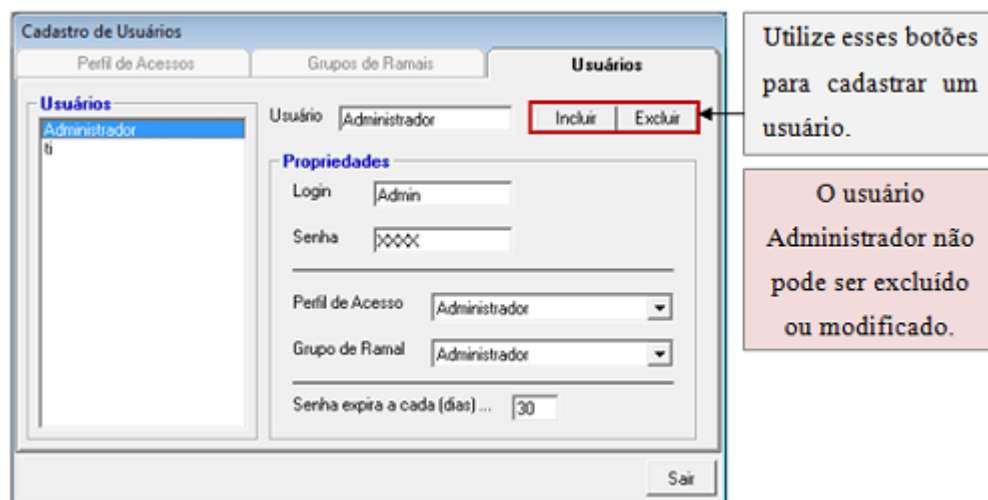


Figura 20 - Cadastrar usuário.

4

---

## VRecPlayer, VRecMonitor e VRecBurner

Aprenda neste capítulo a como utilizar os softwares VRecPlayer, VRecMonitor e VRecBurner.

## 4.1 UTILIZAÇÃO DO VRECPLAYER

Para iniciar a execução do VRecPlayer, clique no ícone de acesso ao programa. Ao executar pela primeira vez, é necessário informar a pasta onde são armazenados os arquivos de áudio.

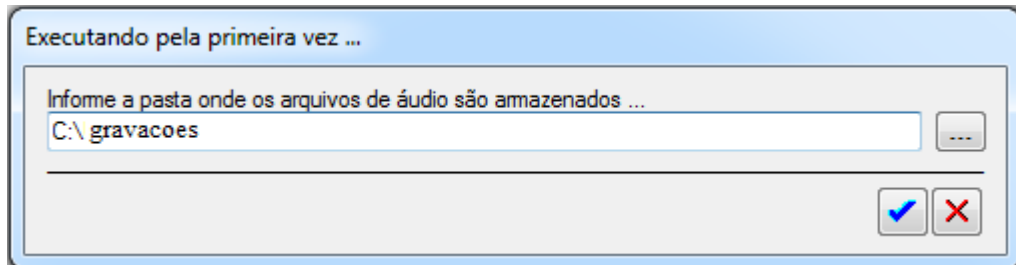


Figura 21 - Ao executar o VRec Player pela primeira vez.

Informe o usuário (**Admin**) e senha do usuário (**1234**).

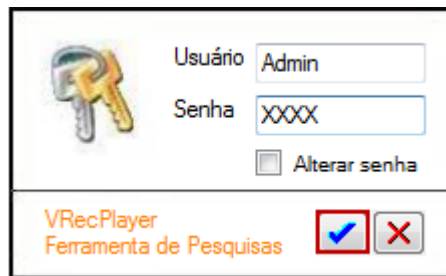


Figura 22 - Acessando o VRecPlayer.

### 4.1.1 Alterar senha padrão

Na tela de acesso do VRecPlayer, informe o usuário e a senha. Marque a opção "Alterar senha" e clique no ícone de confirmação. Forneça a nova senha e confirme-a. Será necessário executar novamente o módulo player, informando a nova senha. A senha deve ter no máximo 8 dígitos, sendo válidos caracteres alfanuméricos.

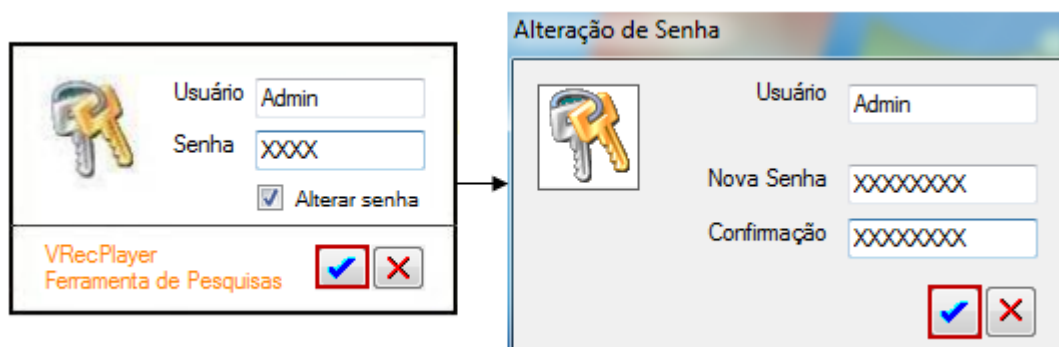


Figura 23 - Alterar senha de acesso.

#### 4.1.2 Pesquisar gravações

A guia “Pesquisar Gravações”, permite que você faça uma pesquisa no banco, utilizando os parâmetros: ramal, intervalo de data, intervalo de horário, intervalo de duração, tipo, telefone e comentários. Sempre que o Player é executado, é apresentada automaticamente, a relação das ligações do dia.

Altere os parâmetros que desejar e clique no botão “Pesquisar” para processar a pesquisa. Após o processamento da pesquisa, uma relação dos arquivos encontrados é apresentada. Veja o exemplo:

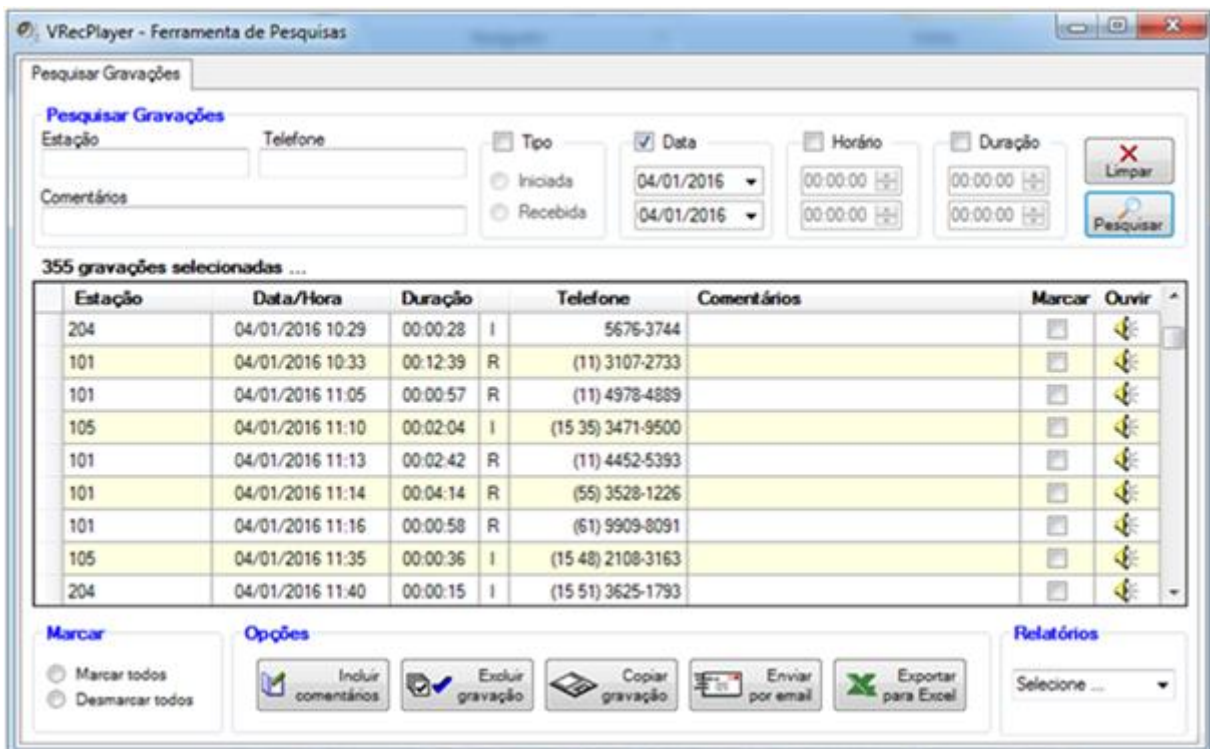


Figura 24 - Pesquisar gravações.

Um duplo clique em qualquer linha da relação ou um clique no ícone do alto-falante inicia a reprodução do arquivo de áudio. A tela a seguir é apresentada:




Figura 25 - Reproduzir arquivo de áudio.

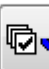


Há mais cinco opções após a exibição dos arquivos de gravação:


**Opções**




Incluir  
comentários




Excluir  
gravação



Copiar  
gravação



Enviar  
por email



Exportar  
para Excel

Incluir comentários
Clique para editar o comentário da gravação selecionada.
Excluir gravação
Clique para excluir todos os arquivos selecionados.
Copiar gravação
Clique para gravar uma cópia dos arquivos de áudio selecionados em uma pasta ou disco.
Enviar por e-mail
Clique para enviar o(s) arquivo(s) marcado(s) na relação, anexado(s) a um e-mail.
Exportar para Excel
Clique para gerar uma planilha com os registros selecionados.


Figura 26 - Opções após pesquisar as gravações.

### 4.1.3 Gerar relatório

Depois de efetuada uma pesquisa (veja o item "[Pesquisar gravações](#)") os dados apresentados na relação podem gerar relatórios. Clique no botão "Relatórios" para selecionar o relatório desejado. Quatro opções estão disponíveis para relatórios:

**Por ramal (R)**

Emite um relatório por ramal, resumido.



Relatório de ligações por ramal - Resumido

Período: de 01/01/2016 a 07/01/2016

*Emissão: 17/02/2016*

*Página: 1 de 1*

Estação	Ligações Iniciadas		Ligações Recebidas		Total das ligações	
	Quantidade	Duração	Quantidade	Duração	Quantidade	Duração
201	103	01:57:11	6	00:06:03	109	02:03:14
202	4	00:12:52	0	00:00:00	4	00:12:52
2022	0	00:00:00	1	00:00:49	1	00:00:49
203	2	00:23:17	0	00:00:00	2	00:23:17
204	38	01:11:37	1	00:17:29	39	01:29:06
<b>TOTAL ...</b>	<b>147</b>	<b>03:44:57</b>	<b>8</b>	<b>00:24:21</b>	<b>155</b>	<b>04:09:18</b>

VRec Multi - Gravador Telefônico Digital
[www.leucotron.com.br](http://www.leucotron.com.br)

### Por ramal (D)

Emite um relatório por ramal, detalhado.

**Relatório de ligações por ramal - Detalhado**  
Período: de 01/01/2016 a 07/01/2016  
Emissão: 17/02/2016  
Página: 1 de 4

Início	Término	Duração	Tipo de ligação	Telefone
<b>201</b>				
04/01/2016 17:54:29	04/01/2016 18:01:10	00:06:41	Iniciada	3619-2923
05/01/2016 09:28:22	05/01/2016 09:31:21	00:02:59	Recebida	(11) 4365-1189
05/01/2016 09:48:22	05/01/2016 09:48:25	00:00:03	Iniciada	3019-2020
05/01/2016 10:03:17	05/01/2016 10:07:37	00:04:20	Iniciada	(15 16) 98218-0469
05/01/2016 10:15:13	05/01/2016 10:15:19	00:00:06	Iniciada	4023
05/01/2016 10:15:19	05/01/2016 10:18:36	00:03:17	Iniciada	98902-2660
05/01/2016 10:43:02	05/01/2016 10:45:29	00:02:27	Iniciada	98902-2660
05/01/2016 10:46:04	05/01/2016 10:56:00	00:09:56	Iniciada	(15 98) 98910-7272
05/01/2016 11:10:36	05/01/2016 11:11:39	00:01:03	Iniciada	4689-4353

### Por período (R)

Emite um relatório por período, resumido.

**Relatório de ligações por período - Resumido**  
Período: de 01/01/2016 a 07/01/2016  
Emissão: 17/02/2016  
Página: 1 de 1

Estação	Ligações Iniciadas		Ligações Recebidas		Total das ligações	
	Quantidade	Duração	Quantidade	Duração	Quantidade	Duração
de 09:00:00 a 09:59:59	11	00:21:31	2	00:20:28	13	00:41:59
de 10:00:00 a 10:59:59	10	00:39:55	1	00:00:35	11	00:40:30
de 11:00:00 a 11:59:59	11	00:05:05	0	00:00:00	11	00:05:05
de 12:00:00 a 12:59:59	26	00:25:30	0	00:00:00	26	00:25:30
de 13:00:00 a 13:59:59	14	00:12:50	0	00:00:00	14	00:12:50
de 14:00:00 a 14:59:59	24	00:25:11	1	00:00:03	25	00:25:14
de 15:00:00 a 15:59:59	12	00:38:12	1	00:00:04	13	00:38:16
de 16:00:00 a 16:59:59	14	00:13:50	2	00:02:22	16	00:16:12
de 17:00:00 a 17:59:59	24	00:38:34	1	00:00:49	25	00:39:23
de 18:00:00 a 18:59:59	1	00:04:19	0	00:00:00	1	00:04:19
<b>TOTAL ...</b>	<b>147</b>	<b>03:44:57</b>	<b>8</b>	<b>00:24:21</b>	<b>155</b>	<b>04:09:18</b>

VRec Multi - Gravador Telefônico Digital [www.leucotron.com.br](http://www.leucotron.com.br)

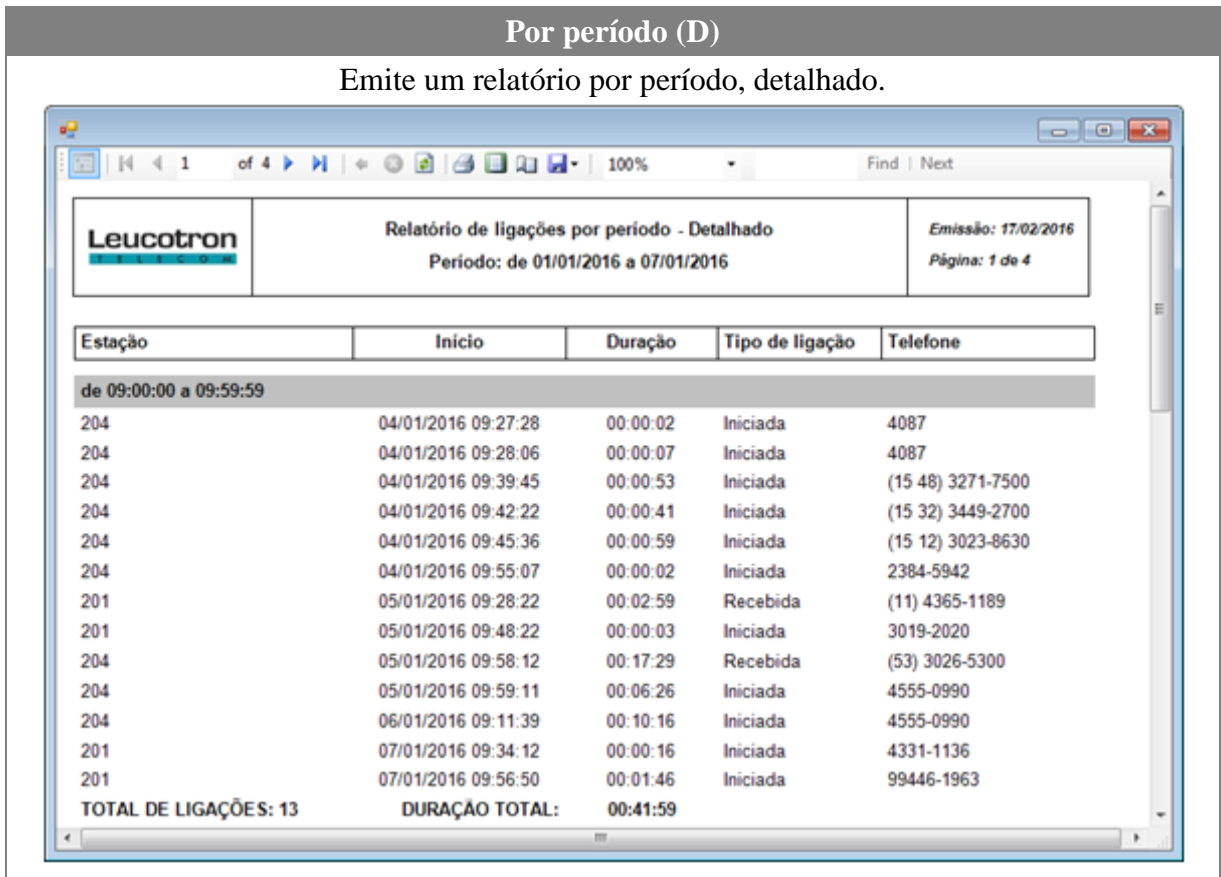


Figura 27 - Tipos de relatórios.

## 4.2 UTILIZAÇÃO DO VREC MULTI – MONITOR

Para iniciar a execução do VRecMonitor, clique no ícone de acesso ao programa. Ao executar pela primeira vez, é necessário informar a pasta onde são armazenados os arquivos de áudio.

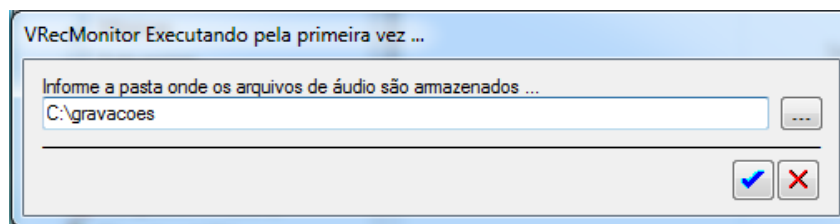


Figura 28 - Ao executar o VRecMonitor pela primeira vez.

Informe o usuário (**Admin**) e senha do usuário (**1234**).

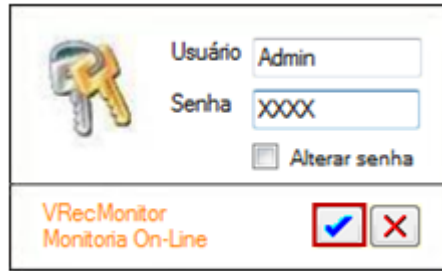


Figura 29 - Acessando o VRecPlayer.

#### 4.2.1 Alterar senha padrão

Na tela de acesso do VRecMonitor, informe o usuário e a senha. Marque a opção "Alterar senha" e clique no ícone de confirmação. Forneça a nova senha e confirme-a. Será necessário executar novamente o módulo monitor, informando a nova senha. A senha deve ter no máximo 8 dígitos, sendo válidos caracteres alfanuméricos.

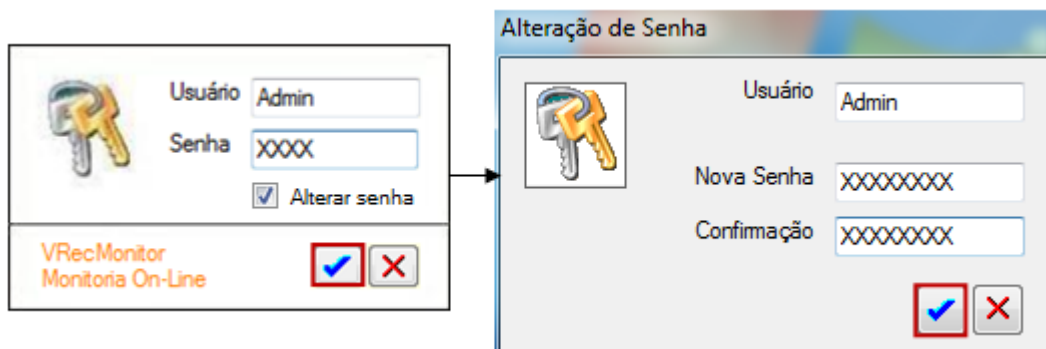


Figura 30 - Alterar senha de acesso.

#### 4.2.2 Monitoria on-line

O VRecMonitor apresenta uma relação de todos os ramais que estão sendo monitorados e a situação de momento de cada um. O tempo de atualização pode ser ajustado conforme a necessidade.

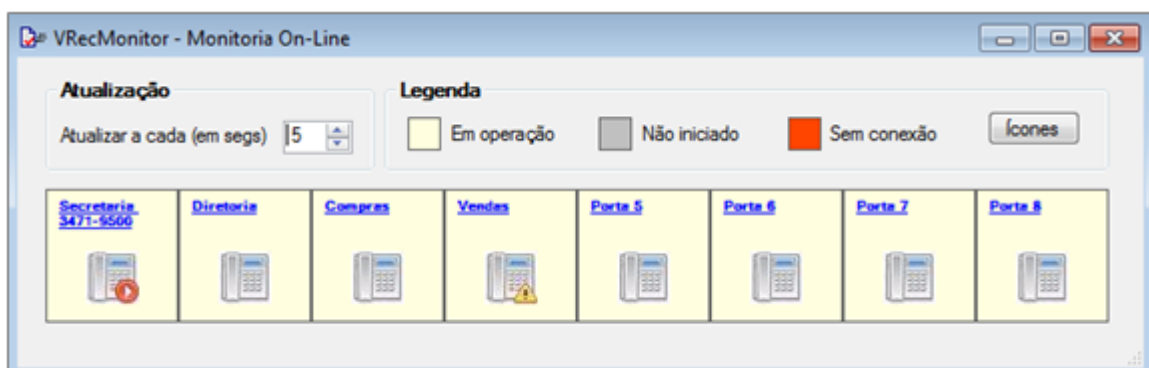


Figura 31 - Tela de monitoria on-line.

Clique sobre link com o nome da estação para receber um resumo da utilização do ramal, na data desejada. Observe a seguinte figura:

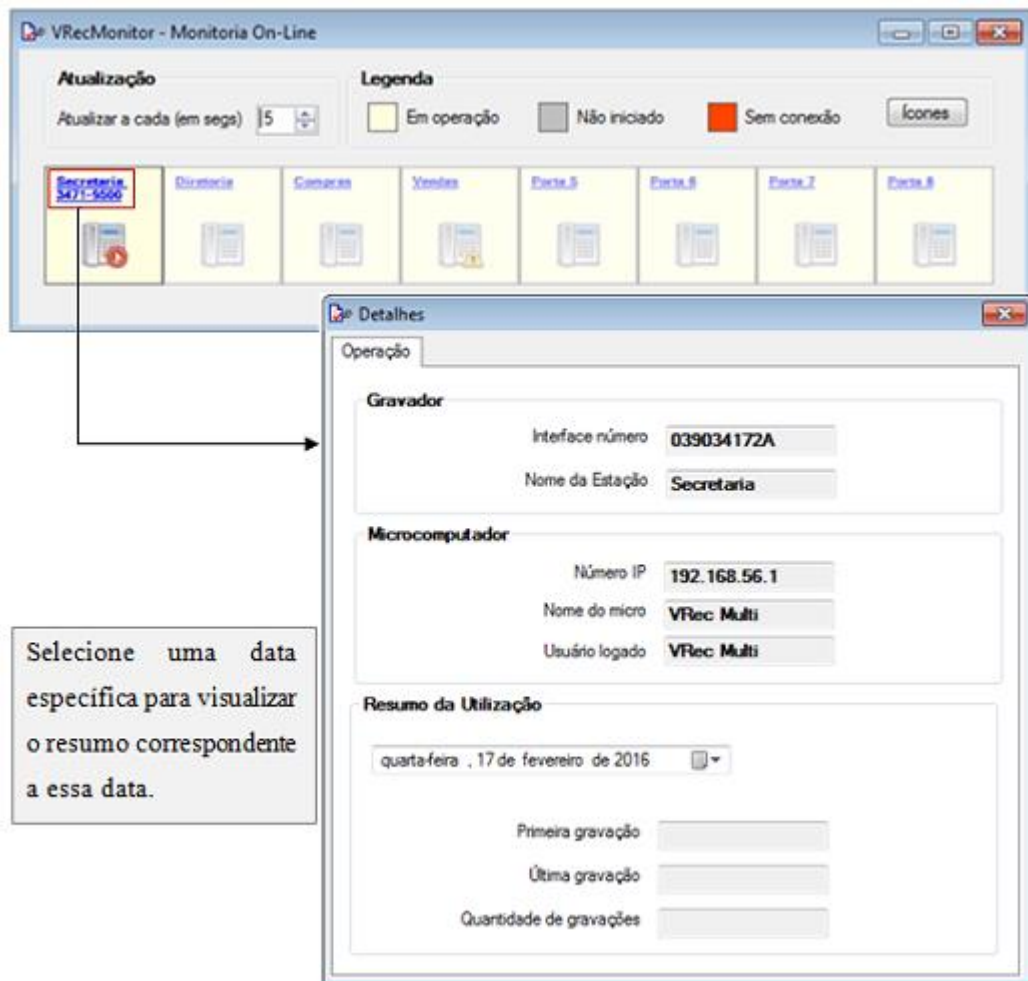


Figura 32 - Resumo da utilização do ramal.

Clique sobre o ícone do telefone, quando uma gravação estiver acontecendo para efetuar a monitoria em tempo real, ou seja, ouvir a ligação em seu computador no momento em que ela está acontecendo. Ao clicar, a tela a seguir é apresentada.

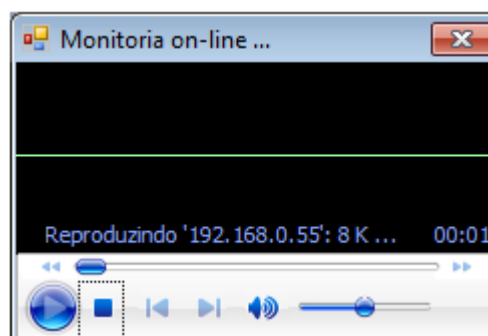


Figura 33 - Monitoria em tempo real.

Ao término da ligação a monitoria é encerrada automaticamente.

Clique no botão "Ícones" para visualizar as legendas:

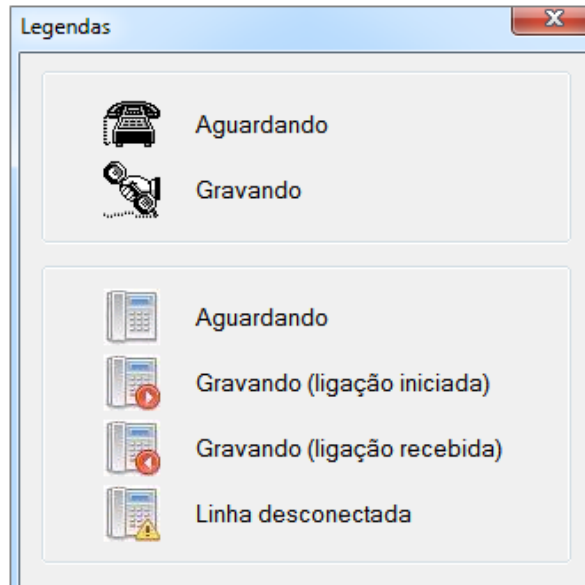


Figura 34 - Legendas.

### 4.3 UTILIZAÇÃO DO VREC MULTI – BURNER

Para iniciar a execução do VRecBurner, clique no ícone de acesso ao programa. Ao executar pela primeira vez, é necessário informar a pasta onde são armazenados os arquivos de áudio.

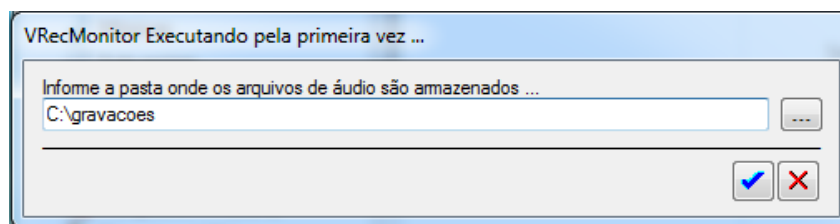


Figura 35 - Ao executar o VRecBurner pela primeira vez.

Informe o usuário (Admin) e senha do usuário (1234).

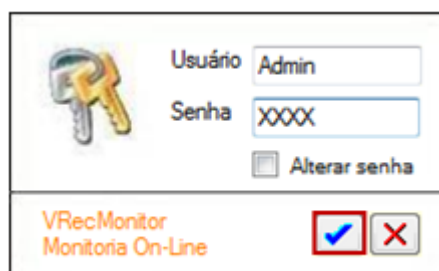


Figura 36 - Acessando o VRecBurner.

### 4.3.1 Alterar senha padrão

Na tela de acesso do VRecBurner, informe o usuário e a senha. Marque a opção "Alterar senha" e clique no ícone de confirmação. Forneça a nova senha e confirme-a. Será necessário executar novamente o módulo monitor, informando a nova senha. A senha deve ter no máximo 8 dígitos, sendo válidos caracteres alfanuméricos.

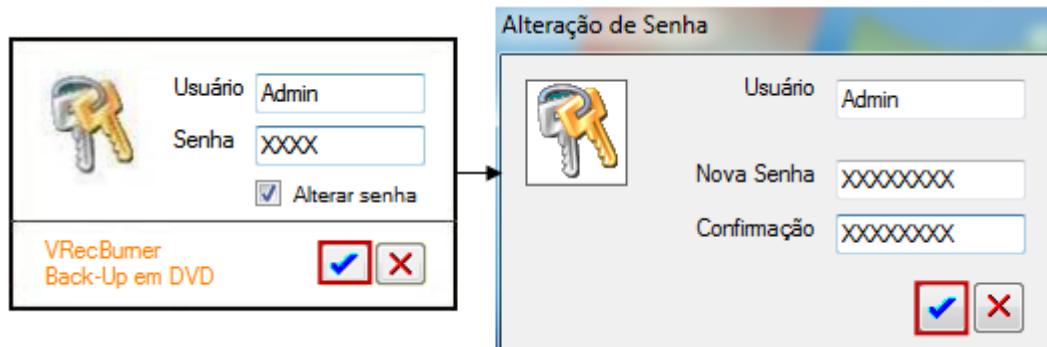


Figura 37 - Alterar senha de acesso.

### 4.3.2 Backup em DVD

Ao executar o VRecBurner a seguinte tela é apresentada:

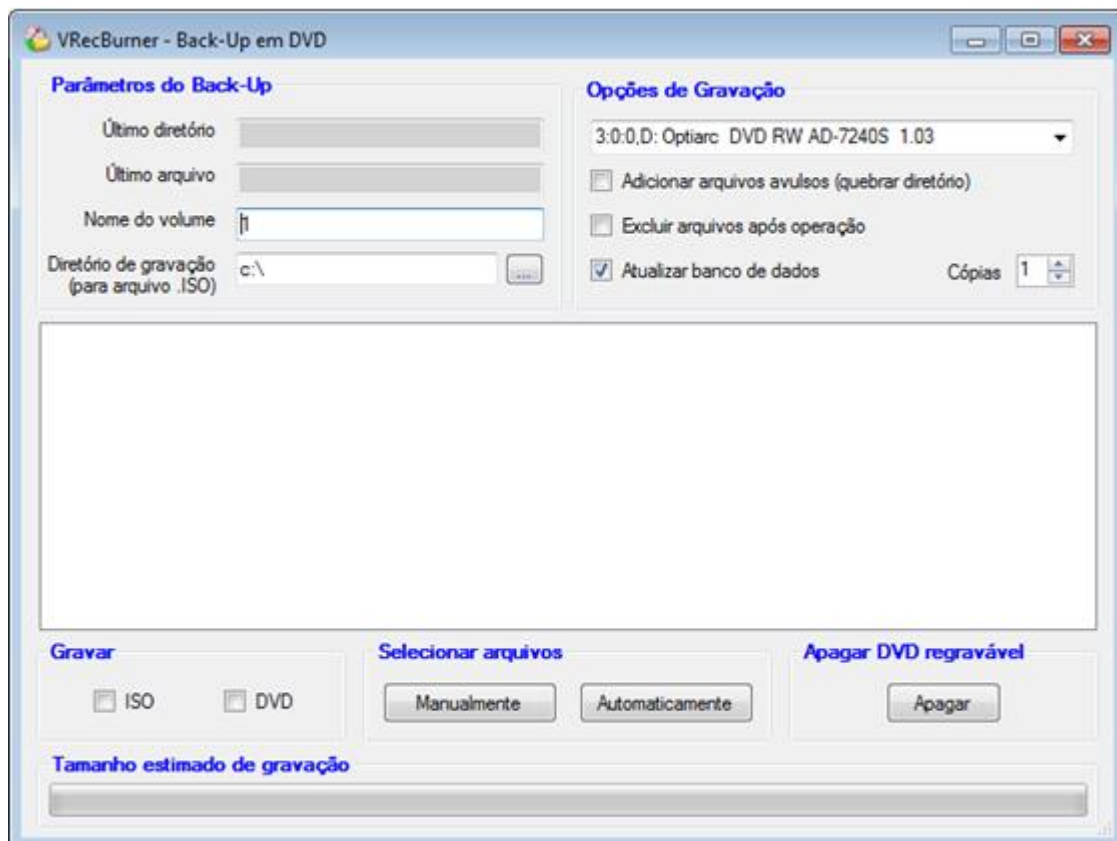
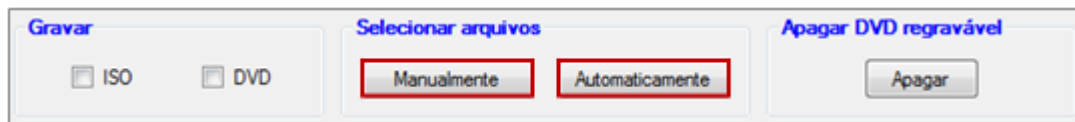


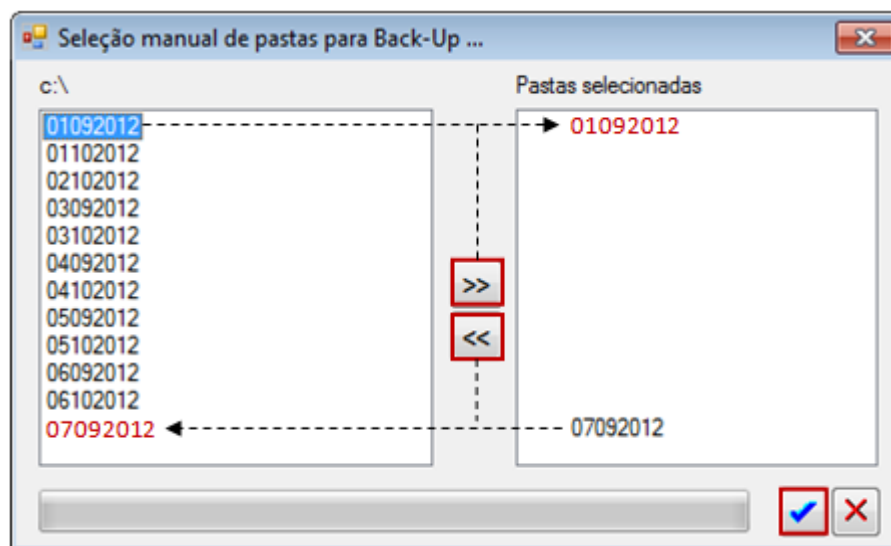
Figura 38 - Tela Backup em DVD.

O VRecBurner permite que os arquivos de áudio sejam copiados de duas formas: Gerando um arquivo ISO ou gravando diretamente em um DVD. Um arquivo ISO é um arquivo de imagem de um DVD. Utilize qualquer programa de cópia em DVD para copiar o ISO. Os arquivos a serem copiados devem ser selecionados de duas formas:



### Manualmente

Clique no botão “Manualmente” para selecionar manualmente as pastas a serem copiadas. Selecione as pastas a serem copiadas e clique no botão com um ícone de um DVD, para confirmar a seleção.



Caso o tamanho total for menor que 4 Gb, será mostrada uma mensagem para confirmação.

### Automaticamente

Clique no botão “Automático” para selecionar automaticamente as pastas a serem copiadas.

Se a opção “Adicionar arquivos avulsos” não estiver marcada, somente pastas, em ordem da mais antiga para a mais atual, até o limite de 4,5 Gb, serão selecionadas. Marque esta opção para completar a seleção com parte do conteúdo de uma pasta.

A última pasta e o último arquivo copiado são apresentados na tela principal do VRecBurner como “Último diretório” e “Último arquivo”. Informe o “Diretório de gravação”. Este diretório é a pasta onde o arquivo ISO será gerado.

Marque a opção “Excluir arquivos após operação” para apagar os arquivos de áudio após concluída a cópia. Antes de excluir os arquivos, uma mensagem de confirmação é apresentada, solicitando que seja feita uma verificação da cópia. Teste o ISO ou o DVD antes de confirmar.

Marque a opção “Atualizar banco de dados” para registrar no banco de dados do sistema, o nome do



volume onde a gravação foi armazenada. Com esta informação, é possível executar um arquivo de áudio a partir do DVD, sem a necessidade de restaurar a gravação. Selecione também a quantidade de cópias (DVD) que deve ser feita.

Figura 39 - Formas para selecionar arquivos.

Após a seleção dos arquivos (Manual ou Automático) a tela abaixo é apresentada. Aguarde enquanto o arquivo ISO é criado.

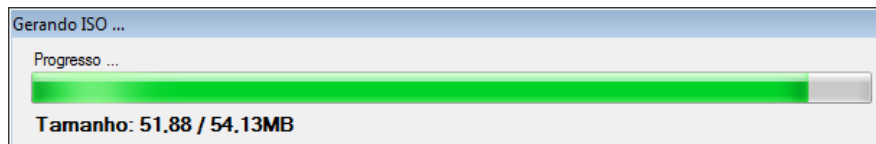


Figura 40 - Geração de ISO.

Se foi selecionado a opção "gravar DVD", uma tela de progresso da gravação também será apresentada. Em ambos os casos, não interrompa até que o processo tenha sido finalizado.

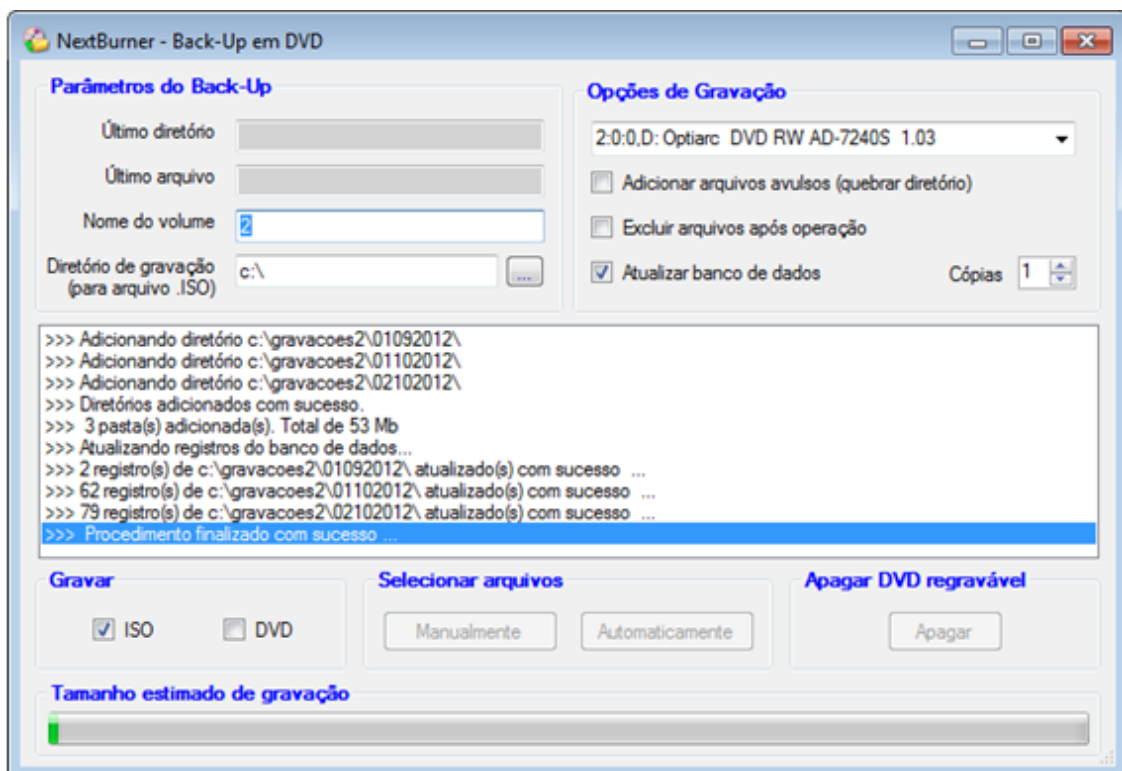


Figura 41 - Progresso da gravação.

Utilize também a opção "Apagar". Esta opção só funciona em mídia do tipo DVD-RW (regravável).

# VRec Multi

**Leucotron Equipamentos Ltda.**

CNPJ: 18.149.211/0001-56

Insc. est.: 596.417.174.0002

Rua Jorge Dionísio Barbosa, 312, Boa Vista

Sta. Rita do Sapucaí - MG

CEP: 37.540-00

**SAC BRASIL: 0800 035 8000**

[sac@leucotron.com.br](mailto:sac@leucotron.com.br)

[www.leucotron.com.br](http://www.leucotron.com.br)

**Leucotron**

**T E L E C O M**

Para cada necessidade, uma solução.